

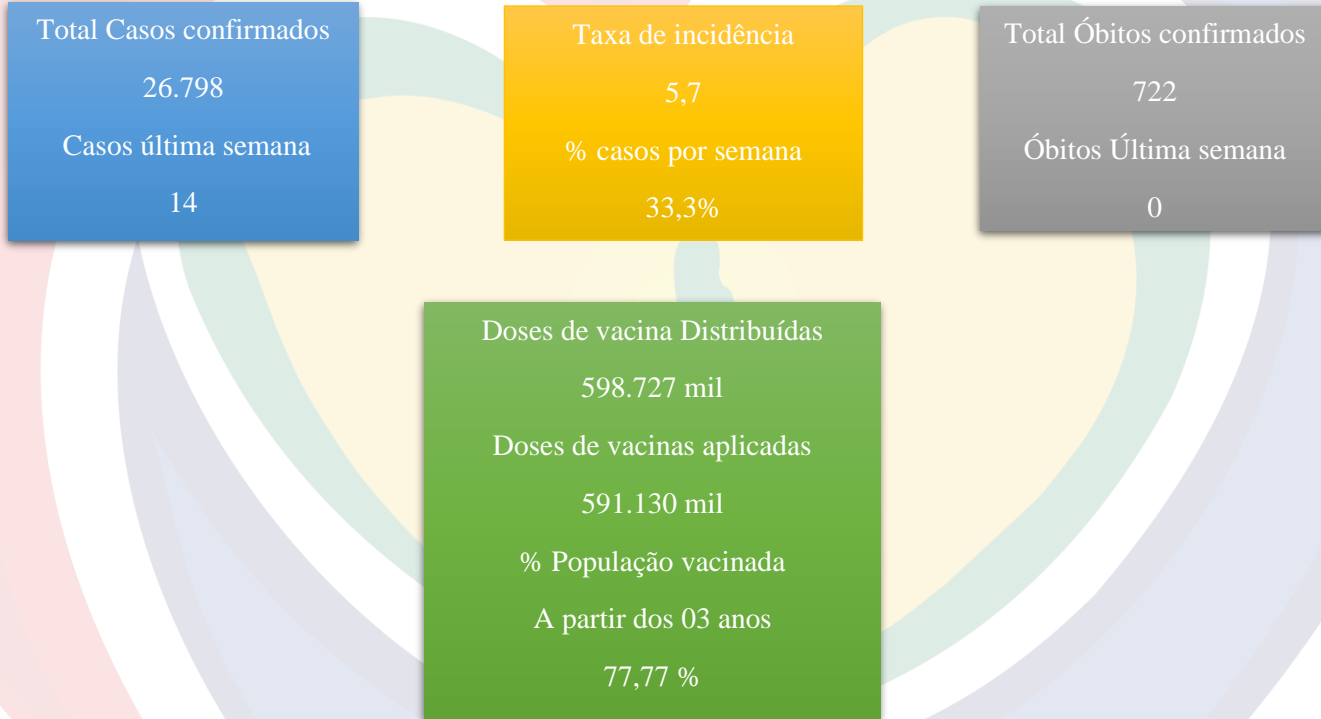


# INFORME EPIDEMIOLÓGICO COVID-19

SEMANA EPIDEMIOLÓGICA Nº 15  
09/04/2023 A 15/04/2023



## Dados Gerais





## Apresentação

A COVID-19 é uma doença infecciosa causada pelo SARS-CoV-2, mais conhecido como Coronavírus e tem como principais sintomas febre, cansaço e tosse seca. Outros sintomas menos comuns e que podem afetar alguns pacientes são: perda de paladar ou olfato, congestão nasal, conjuntivite, dor de garganta, dor de cabeça, dores nos músculos ou juntas, diferentes tipos de erupção cutânea, náusea ou vômito, diarreia, calafrios ou tonturas (OMS, 2020).

Este novo modelo do boletim semanal apresenta de forma dinâmica e mais simples sobre o panorama geral dos casos e óbitos de Covid-19 no município de Magé. Essa visão mais ampla da situação epidemiológica no município fornecerá insumos para a orientação, prevenção e controle das ações de vigilância. O boletim traz o número de casos de notificações e óbitos por Covid-19 até 09 de abril de 2023 (15ª semana epidemiológica) e alguns indicadores do município de Magé.

Na semana epidemiológica (SE) 15 (15/04/2023), foram notificados 14 casos confirmados de COVID-19 (5,7 casos/100 mil habitantes) no município de Magé e nenhum óbito confirmado pela doença após investigação.

O município de Magé vive uma estabilidade no número de casos positivos, se observada às duas últimas semanas epidemiológicas.

A cobertura da população com duas doses é de **77,77%**, segundo o Programa de Imunização de nosso município. Este cenário demonstra que ainda precisamos intensificar a vacinação contra COVID 19 no nosso município.



## Ações realizadas

- Elaboração do Plano para Enfrentamento do Novo Coronavírus (Covid-19) -Terceira fase com ações propostas em todos os níveis de complexidade e para os diversos segmentos da sociedade.
- Elaboração de um Plano Municipal de Imunização, em concordância com a logística de trabalho e os critérios de prioridades estabelecidos nos Planejamentos Estadual e Federal.
- Elaboração e implantação de Informes Técnicos Assistenciais, diagnósticos e terapêuticos, em conformidade com os Protocolos estabelecidos pela Secretaria Estadual e pelo Ministério da Saúde.
- Ampliação gradativa das Unidades Básicas de Saúde para diagnóstico e testagem. Atualmente, o Município ampliou de 10 para 25, os polos com diagnóstico, testagem (Teste rápido) e acompanhamento dos pacientes suspeitos/confirmados da Covid-19.
- Manutenção do Centro Municipal de Tratamento da Covid-19, em Santo Aleixo. Havendo necessidade, o município ampliará os leitos para maior acomodação dos nossos munícipes.
- Ampliação para 15, as Unidades de Saúde com vacinação contra a Covid-19.
- Implantação de Decretos municipais de promoção do isolamento social, conforme classificação de risco. Em 25 de março, por intermédio do Decreto nº 3446/2021, o Município adotou medidas temporárias de Proteção à Vida, para enfrentamento da disseminação do Coronavírus.
- Disponibilização de insumos, EPIs e medicamentos para os profissionais das diversas Secretarias;
- Divulgação de informações educativas através de panfletagens, veículos de comunicação e nas redes sociais.
- Ações de sanitização nas áreas com maiores aglomerações populacional;
- Informação através do Portal COVID no site da Prefeitura, garantindo a transparência das informações;
- Aquisição de respiradores para o Centro de Covid-19;
- Elaboração de um Protocolo de biossegurança para retomada das atividades escolares.
- Ações de fiscalizações sanitárias para cumprimento das medidas propostas no Decreto Municipal 3440/21.
- Reunião Intersetorial do Comitê Científico da Covid-19, em 17/09/21, com avaliação do impacto das ações propostas no Plano para Enfrentamento da Covid-19 – Terceira fase, e pactuação de novas ações estratégicas para o retorno das atividades laborais e ações estratégicas de vacinação.
- O programa vacina já para busca ativa de pessoas não vacinadas nas regiões de difícil acesso.



- Reunião Intersetorial do Comitê Científico da Covid-19, em 19/01/21, com avaliação do impacto das ações propostas no Plano para Enfrentamento da Covid-19 e novas medidas a serem tomadas quanto a Testagem e formas de prevenção do contágio.



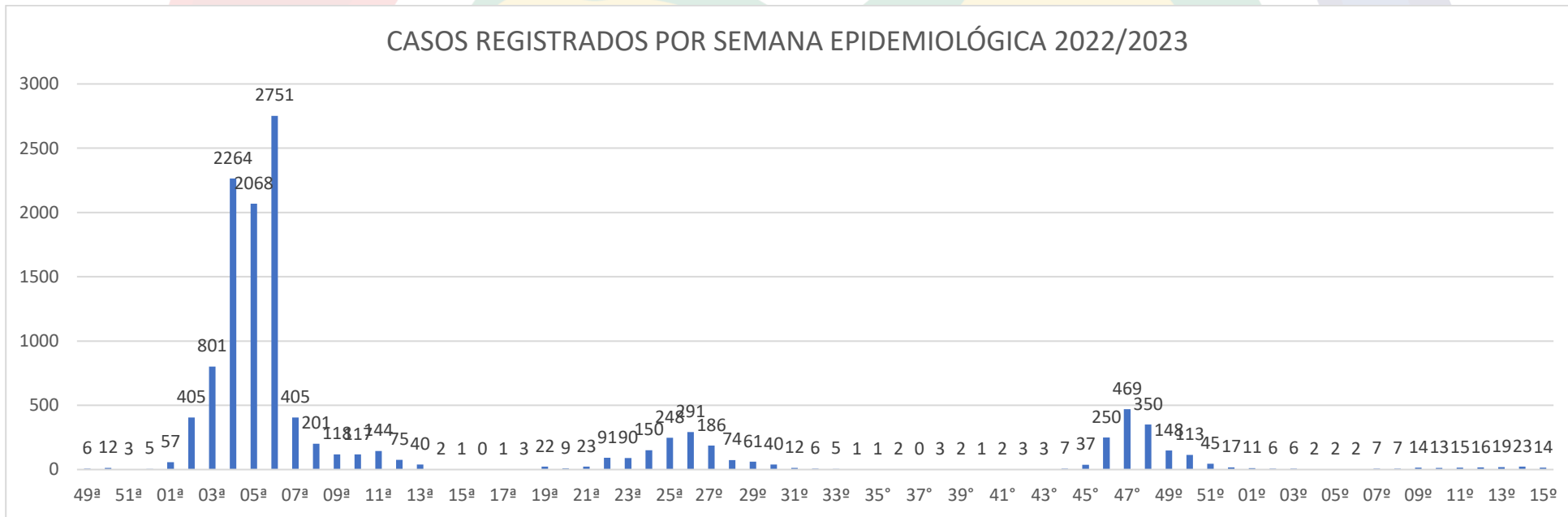
**#UseMascara**



## Informações epidemiológicas

### Número de Casos confirmados por semana epidemiológica - 2022/2023

O número de casos registrados de Covid-19 até a data de referência, desde fevereiro de 2020 foi de 26.798. E nessa última semana tivemos 14 casos positivos.

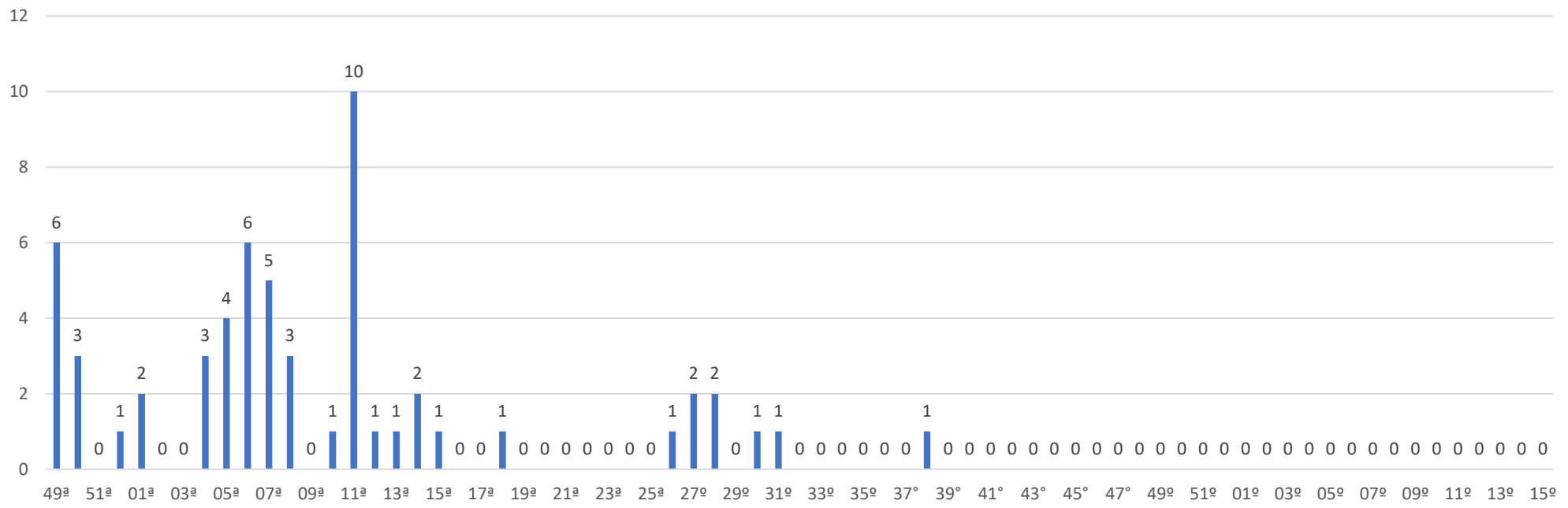




## Número de Óbitos por semana epidemiológica de ocorrência -2022/2023

O número de óbitos registrados de Covid-19 desde fevereiro de 2020 foi de 722. E nessa última semana nenhum caso foi confirmado após o período de investigação necessário. Reforçando mais uma vez o quanto a vacinação e as medidas de controle e distanciamento são eficazes no controle da epidemia.

### ÓBITOS POR SEMANA EPIDEMIOLÓGICA 2022/2023



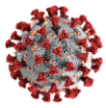


A tabela abaixo traz a consolidação de todos os parâmetros epidemiológicos do nosso município:

<u>Semana epidemiológica</u>	<u>Data</u>	<u>Casos confirmados Covid -19</u>	<u>Novos casos registrados</u>	<u>Testes rápidos realizados</u>	<u>Swab realizados</u>	<u>Óbitos confirmados Covid-19</u>	<u>Novos óbitos registrados</u>	<u>Total de casos por semana</u>	<u>% casos por semana</u>	<u>Taxa de incidência/100.000</u>	<u>Percentual de Ocupação de leitos em isolamentos</u>
26/03/2023 a 01/abr	26/mar	26745	19	205	11	722	0	26761	61,20%	7,7	21,25%
	27/mar	26749				722					
	28/mar	26753				722					
	29/mar	26755				722					
	30/mar	26757				722					
	31/mar	26759				722					
	01/abr	26761				722					
02/04/2023 a 08/abr	02/abr	26764	23	220	8	722	0	26784	65,71%	9,38	7,00%
	03/abr	26767				722					
	04/abr	26769				722					
	05/abr	26772				722					
	06/abr	26775				722					
	07/abr	26779				722					
	08/abr	26784				722					
09/04/2023 a 15/abr	09/abr	26787	14	209	36	722	0	26784	33,30%	5,7	19,00%
	10/abr	26790				722					
	11/abr	26792				722					
	12/abr	26794				722					
	13/abr	26796				722					
	14/abr	26797				722					
	15/abr	26798				722					

**#UseMascara**





## Imunização

Mais de 590 mil doses de vacinas foram administradas, o que representa a imunização de 77,77% da população, acima de 3 anos, do município com o esquema de vacinação completo (duas doses).

## Postos de vacinação

Atualmente, o Município conta com 14 USF e o Centro Municipal de Imunização, tornando se o segundo na Região Metropolitana, que percentualmente mais vacina sua população. Os horários de funcionamento para vacinação contra a Covid-19 são, respectivamente:

- Unidades Básicas de Saúde, Segunda a Sexta: 09h às 14h;
- Centro Municipal de Imunização, Segunda a Sexta: 08h às 17h.

## Dos Locais de Vacinação

- Centro de Imunização
- USF Jardim Esmeralda
- USF Cachoeirinha
- USF Praia do Anil
- USF Buraco da Onça
- USF Maurimárcia
- USF Barbuda
- USF Andorinhas
- USF Partido

**#UseMascara**



- USF Guarani I
- USF Pau Grande
- USF Jardim Nazareno
- USF Serrana I
- USF Ypiranga
- USF Maitá

### **Grupo vacinável**

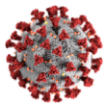
- Pessoas com 3 anos a 11 anos já pode tomar primeira, segunda dose e dose de reforço.
- Pessoas de 12 anos a 17 anos já podem tomar a quarta dose.
- Reforço para pessoas com 18 anos ou mais com intervalo de 4 meses após a última dose
- Pessoas que receberam a vacina Janssen covid-19 e tem 18 anos ou mais, devem receber uma dose de reforço pelo menos 2 meses após receberem o esquema primário de vacinação com uma dose.
- Crianças de 6 meses a 4 anos e 11 meses e 29 dias, já podem fazer a primeira dose da Pfizer Baby, e a mesma está sendo aplicada somente no centro de Imunização.
- Observação: O reforço com a vacina bivalente (Pfizer) só pode ser feito após intervalo mínimo de quatro meses após reforço monovalente ou última dose do esquema primário (básico), em pessoas acima de 70 anos, pessoas imunocomprometidas (acima de 12 anos), indígenas (acima de 12 anos), quilombolas (acima de 12 anos) e acolhidos de instituição de longa permanência e seus funcionários.

**USF referência para teste de COVID**

<b>1º DISTRITO</b>	<b>DIAS E HORARIOS DE FUNCIONAMENTO</b>
<b>CENTRO DE ESPECIALIDADE MAGE</b>	<b>2ª FEIRA A 6ª FEIRA (08:00 AS 17:00)</b>
<b>BARBUDA</b>	<b>2ª FEIRA A 6ª FEIRA (08:00 AS 17:00)</b>
<b>BARÃO DE IRIRI</b>	<b>2ª FEIRA A 6ª FEIRA (08:00 AS 17:00)</b>
<b>FLEXEIRAS</b>	<b>2ª FEIRA A 6ª FEIRA (08:00 AS 17:00)</b>
<b>NOVA MARÍLIA</b>	<b>2ª FEIRA A 6ª FEIRA (08:00 AS 17:00)</b>
<b>SACO</b>	<b>2ª FEIRA A 6ª FEIRA (08:00 AS 17:00)</b>
<b>CITROLÂNDIA</b>	<b>2ª FEIRA A 6ª FEIRA (08:00 AS 17:00)</b>
<b>2º DISTRITO</b>	
<b>ANDORINHAS</b>	<b>2ª FEIRA A 6ª FEIRA (08:00 AS 17:00)</b>
<b>CAPELA</b>	<b>2ª FEIRA A 6ª FEIRA (08:00 AS 17:00)</b>
<b>3º DISTRITO</b>	
<b>CONCEIÇÃO</b>	<b>2ª FEIRA A 6ª FEIRA (08:00 AS 17:00)</b>
<b>4º DISTRITO</b>	
<b>SANTA DALILA</b>	<b>2ª FEIRA A 6ª FEIRA (08:00 AS 17:00)</b>



<b>PARTIDO</b>	<b>2ª FEIRA A 6ª FEIRA (08:00 AS 17:00)</b>
<b>CACHOEIRINHA</b>	<b>2ª FEIRA A 6ª FEIRA (08:00 AS 17:00)</b>
<b>5º DISTRITO</b>	
<b>SÃO FRANCISCO</b>	<b>2ª FEIRA A 6ª FEIRA (08:00 AS 17:00)</b>
<b>CANTINHO DA VOVÓ</b>	<b>2ª FEIRA A 6ª FEIRA (08:00 AS 17:00)</b>
<b>ANIL</b>	<b>2ª FEIRA A 6ª FEIRA (08:00 AS 17:00)</b>
<b>CENTRO DE ESPECIALIDADES DA FIGUEIRA</b>	<b>2ª FEIRA A 6ª FEIRA (08:00 AS 17:00)</b>
<b>6º DISTRITO</b>	
<b>SERRANA</b>	<b>2ª FEIRA A 6ª FEIRA (08:00 AS 17:00)</b>
<b>GUARANI I</b>	<b>2ª FEIRA A 6ª FEIRA (08:00 AS 17:00)</b>
<b>GUARANI II</b>	<b>2ª FEIRA A 6ª FEIRA (08:00 AS 17:00)</b>
<b>ILHA</b>	<b>2ª FEIRA A 6ª FEIRA (08:00 AS 17:00)</b>
<b>JD NOVO HORIZONTE</b>	<b>2ª FEIRA A 6ª FEIRA (08:00 AS 17:00)</b>
<b>PARQUE SANTANA</b>	<b>2ª FEIRA A 6ª FEIRA (08:00 AS 17:00)</b>
<b>RAIZ DA SERRA</b>	<b>2ª FEIRA A 6ª FEIRA (08:00 AS 17:00)</b>
<b>PONTE PRETA</b>	<b>2ª FEIRA A 6ª FEIRA (08:00 AS 17:00)</b>
<b>PAU GRANDE</b>	<b>2ª FEIRA A 6ª FEIRA (08:00 AS 17:00)</b>



## Considerações finais

Portanto, a Subsecretaria de Vigilância em Saúde em concordância com a Secretária de Saúde de Magé, reforça a necessidade do avanço da campanha de vacinação, para atingir a imunização completa (2 doses ou dose única e mais as doses de reforço), e manter as medidas de prevenção e controle, como uso de máscara, álcool gel e distanciamento social.

Elaborado por:

Henrique dos Santos Moreira, Coord. Da Vigilância em Saúde